

GUIA DE SEGURIDAD CONTRA INCENDIOS



Fecha _____

Número de Incidente _____

Comandante en Turno _____

(815)482-7640

Estaremos ahí cuando nos necesite, protegiéndolo a usted y a los suyos como si fueran nuestros.

Para más información visite:
Nuestra página web: www.wfrd.org
Email: info@wfrd.org

Índice

PREPARACION

SISTEMAS ROCIADORES CONTRA INCENDIOS.....	3
DETECTORES DE MONÓXIDO DE CARBONO.....	3
PLAN DE EVACUACIÓN.....	4
EXTINGUIDORES CONTRA INCENDIOS.....	6
ASEGURAR PERTENENCIAS PERSONALES.....	6
DETECTORES DE HUMO.....	7

PELIGROS DE INCENDIO COMUNES

ELECTRODOMESTICOS.....	8
CHIMENEAS.....	9
COCINAR.....	10
ELECTRICIDAD.....	12
DECORACIONES Navideñas.....	12
QUEMAR COSAS.....	13
Ciudad de Woodstock.....	14
Condado de McHenry.....	15
Villa de Lakewood....	16
LLAMAS.....	17
GUARDAR COMBUSTIBLES.....	18
UTILIDADES.....	19

PREPARACION

Saber que los riesgos existen, es la mejor manera para prevenir un incendio. Estar preparado le ayuda a mejorar el impacto que un incendio pueda tener. Este manual contiene información acerca de cómo prevenir un incendio y cómo estar preparado en caso de que un incendio ocurra.

SISTEMAS ROCIADORES CONTRA INCENDIOS

- Por medio de un Sistema de riego de agua estos sistemas atacan los incendios cuando están empezando, regando en el área en donde el fuego ha empezado. Considere incluir estos sistemas de riego en los planes de construcciones nuevas e instalelos en casas que ya estén construidas.



DETECTORES DE MONÓXIDO DE CARBONO

- El monóxido de carbono, o CO, es un gas que no huele y que puede matarlo. Hay CO en el humo que producen los carros o camionetas, motores pequeños, cocinas, linternas, grills, chimeneas o hornos. EL CO puede concentrarse dentro de casa y envenenar a las personas o animales que lo respiran.
- Protéjase de envenenarse con monóxido de carbono (CO) por medio de la instalación en su casa de alarmas de monóxido de carbono. Las alarmas deberían ser instaladas afuera de cada área en donde ustedes duermen. Instale estas alarmas en cada nivel de su casa. Es mejor usar alarmas que estén interconectadas, ya que, cuando una suena las demás también lo hacen.
- Siga las instrucciones en el paquete para instalar las alarmas de una manera apropiada.
- Revise que las alarmas funcionan por lo menos una vez al mes.
- Reemplace las alarmas CO de acuerdo a las instrucciones del paquete.
- Conozca los sonidos que las alarmas contra CO hacen. Va a sonar en caso de que se haya detectado CO en el ambiente. Y va a hacer un sonido diferente si la pila de la alarma está a punto de acabarse o si es hora de instalar una nueva alarma.

Prevenga el envenenamiento por CO

- Cuando esté calentando su vehículo, sáquelo fuera del garaje. No prenda el motor si el coche está dentro, incluso si la puerta está abierta. Asegúrese de que el escape del coche no este tapado. Retire la nieve.
- Durante y después de una tormenta de nieve, asegúrese de que los ventiladores para la secadora, el horno, cocina y chimenea están limpios y sin nieve.
- Limpie toda la suciedad de la ventilación de la secadora, horno, cocina y chimenea.
- Los generadores deben ser usados afuera. Úselos en un ambiente abierto y bien ventilado, lejos de las ventanas, puertas, o cualquier apertura por donde pueda entrar el aire contaminado.



- Las parrillas que usan gas o carbón producen CO. Úselos únicamente afuera.
- Asegúrese que su equipo de calefacción y chimeneas sean revisadas por un profesional todos los años antes de que empiece el invierno.
- Abra la compuerta cuando esté utilizando la chimenea para que haya una ventilación adecuada.
- Nunca use el horno o la estufa para calentar su casa.

Síntomas de envenenamiento por CO

- Los síntomas más comunes de envenenamiento por CO son, dolor de cabeza, mareo, debilidad, sentirse mal del estómago, vómito, dolor en el pecho, confusión. Los síntomas de envenenamiento por CO son muy parecidos a los de una gripe. Si respira ese aire contaminado por mucho tiempo usted podría desmayarse o morir. Las personas que están durmiendo o bajo los efectos del alcohol pueden morir por envenenamiento de CO incluso antes de que empiecen a sentir síntomas.

¿Quiénes corren riesgo de envenenarse por CO?

- Todo el mundo corre riesgo de envenenarse por CO. Los bebés, los ancianos, las personas con problemas del corazón, anemia, o problemas respiratorios suelen estar más expuestas a enfermarse por causa del CO. Cada año mas de 400 personas en Estados Unidos mueren por causa de envenenamiento de CO no relacionado directamente con un incendio, mas de 20.000 personas han tenido que ir a emergencia y mas de 4.000 han sido hospitalizadas.

¿Cómo puedo prevenir los envenenamientos por CO en mi casa?

- Instale un detector de CO en su casa y chequee o reemplace la batería cada vez que usted cambia la hora en su reloj en primavera y otoño. Haga revisar cada año por un técnico calificado su sistema de calefacción, de agua caliente, y cualquier otro electrodoméstico que opere con gas o aceite. No use calentones
- No use calentadores quimicos dentro de casa. Si usted huele un olor fuerte en el refrigerador de gas, llame a un expert para que revise. Un olor a gas en el refrigerador puede significar que este goteando CO. Cuando usted compra equipos de gas, compre equipos que han sido sellados por una agencia nacional, por ejemplo, Underwriters' Laboratories.

PLAN DE EVACUACIÓN

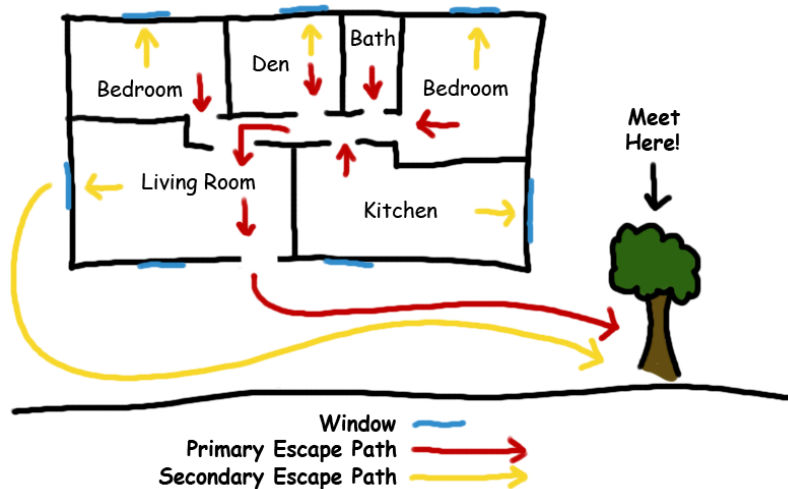
- Cuando comienza un incendio, no hay tiempo para planear como salir. Siéntese con su familia hoy, y haga un plan paso a paso de como escapar en caso de incendio.
- **Planee su ruta de escape**
 - Dibuje un plano de su casa marcando dos maneras para salir de cada cuarto – especialmente en las áreas en donde duermen. Discuta las rutas de escape con todos los miembros de su familia.
 - Ponganse de acuerdo en un lugar en donde todos los miembros de la familia deben encontrarse después de haber escapado del incendio, y para esperar a que llegue el departamento de bomberos. Esto le permite saber si todos los miembros de la familia han salido de la casa, o si alguien ha quedado atrapado dentro del edificio.

- Practique su plan de escape por lo menos dos veces al año. Haga un simulacro de incendios en su casa. Delegue a alguien para que monitoree el simulacro, y haga que todos participen. Salgan rápido, pero con cuidado.
- Haga que su simulacro de incendios sea realista, pretendiendo que algunas de las salidas están bloqueadas. Pretendan que no tienen luz y que algunas rutas de escape están llenas de humo.
- Esté preparado asegurándose de que todos en la casa pueden abrir las puertas y ventanas rápidamente, incluso en la oscuridad. Las ventanas y puertas con barras de seguro necesitan estar equipadas con dispositivos de liberación rápidos, y todos en la casa deberían saber cómo usarlos.
- Si usted vive en un departamento, use las gradas de escape. NUNCA use el elevador en caso de un incendio. Puede que se quede parado entre dos pisos, o puede que lo lleve a un piso en donde el fuego es más fuerte. Algunos edificios de muchos pisos pueden que tengan planes de evacuación que requieren que usted se quede en donde esta y espere hasta que llegue el departamento de bomberos.
- Si usted vive en una casa de varios pisos y debe escapar por una ventana de la parte de arriba, asegúrese de que haya una manera segura de llegar al piso, por ejemplo debe tener una escalera resistente al fuego. Haga arreglos especiales para los niños, los adultos y las personas que tengan discapacidades. Las personas que tienen dificultad para moverse deben tener un teléfono en el área en donde duermen, y de ser posible, deberían dormir en el piso de abajo.
- Toque las puertas antes de abrirlas. Arrodillese y toque la parte de abajo con sus manos, póngase de pie haga lo mismo con la parte de arriba, toque la manivela de la puerta, y el marco de la puerta. Si usted siente alguna de estas partes calientes, use otra ruta de escape. Si la puerta está fría, ábrala con precaución, ponga su hombro contra la puerta y ábrala despacio. Esté preparado para cerrarla de golpe si es que hay humo o llamas en el otro lado de la puerta.
- Si está atrapado, cierre todas las puertas que existan entre usted y el incendio. Ponga algo en las rendijas de la puerta para mantener el humo afuera. Espere cerca de la ventana y haga señales con una linterna para pedir ayuda, o puede usar algún trapo de color. Si hay un teléfono en el cuarto, llame al departamento de bomberos y dígales exactamente en donde se encuentra usted.

Salga lo más pronto posible

- En caso de incendio, no se detenga por nada. No trate de rescatar ninguna cosa material o a sus mascotas. Vaya directamente al lugar en donde debe encontrarse con su familia, y después llame al departamento de bomberos de la casa de algún vecino, un teléfono celular, o una caja de alarmas. Todos los miembros de su familia debería saber como llamar al departamento de bomberos.
- Gatee por debajo del humo. El humo contiene gases tóxicos mortales, y el calor suele subir. Durante un incendio, el aire limpio va a estar más cercano al piso. Si usted se encuentra con humo cuando esté usando la salida de escape principal, use otra ruta de escape alternativa. Si es que tiene que salir por donde se encuentra el humo, arrodillese y gatee manteniendo su cabeza entre 12-24 pulgadas (30-60 centímetros) sobre el piso.... y quedese afuera.

- Una vez que se encuentre fuera de su casa, no vuelva a entrar por ninguna razón. Si hay alguna persona atrapada, el departamento de bomberos tendrá más posibilidades de rescatarlos. El humo y las llamas de un incendio son muy poderosos. Los bomberos tienen el entrenamiento, experiencia y equipos protectores necesarios para entrar en el edificio.



EXTINGUIDOR DE INCENDIOS

- Un extinguidor de incendios portátil puede salvar vidas y propiedades apagando un incendio pequeño. A portable fire extinguisher can save lives and property by putting out a small fire or containing it until the fire department arrives; but portable extinguishers have limitations. Because fire grows and spreads so rapidly, the number one priority for residents is to get out safely.

Tips de Seguridad

- Use un extinguidor de incendios portátil si el área del incendio es pequeña, por ejemplo, del tamaño de una cesta de ropa sucia, y si no está creciendo; todos han salido del edificio; el departamento de bomberos ya ha sido contactado o está siendo contactado; y el área no está llena de humo.
- Para operar un extinguidor, recuerdo la palabra PASS:
 - Hale el pin. Sostenga el extinguidor con la boquilla hacia el lado contrario de donde está usted, y afloje el mecanismo de seguridad.
 - Apunte hacia abajo. Apunte el extinguidor hacia la base del incendio.
 - Dele vuelta al nivelador despacio y pausadamente.
 - Mueva el nivelador de un lado al otro.
- Para su casa, seleccione un extinguidor de multi-uso (puede ser usado en todo tipo de incendios en casa) es lo suficientemente grande para apagar un incendio pequeño, pero no es pesado por lo que su manejo es mucho más fácil.
- Escoja un extinguidor que tenga la etiqueta de un laboratorio independiente.



- Lea las instrucciones que vienen con el extinguidor y familiarícese con las partes y su operación antes de que un incendio suceda, ya que le será más complicado leer las instrucciones y funcionamiento mientras está en el apuro de un incendio. El departamento de bomberos local o los distribuidores de equipos contra incendios, a menudo suelen ofrecer entrenamientos de cómo utilizar un extinguidor.
- Instale el extinguidor contra incendios cerca a una salida y mantenga su espalda hacia la salida mientras utiliza el extinguidor, ya que eso hará más fácil el escape en caso de que no pueda controlar el incendio. Si el cuarto se llena de humo, salga inmediatamente.
- Sepa cuándo tiene que salir. Los extinguidores de incendios son un elemento en el plan de respuesta contra un incendio, pero el principal elemento en su plan debe ser un escape seguro. Todas las casas deben tener un plan de escape en el caso de incendios y alarmas contra incendios que funcionen.

ASEGURE SUS PERTENENCIAS PERSONALES

- Los desastres pasan cuando menos lo esperamos. Es importante salvaguardar sus finanzas, información personal y legal guardando los originales o las copias en cajas de depósito seguro en alguna institución financiera, o en una caja fuerte a prueba de incendios. La siguiente es una lista de documentos que debe considerar:

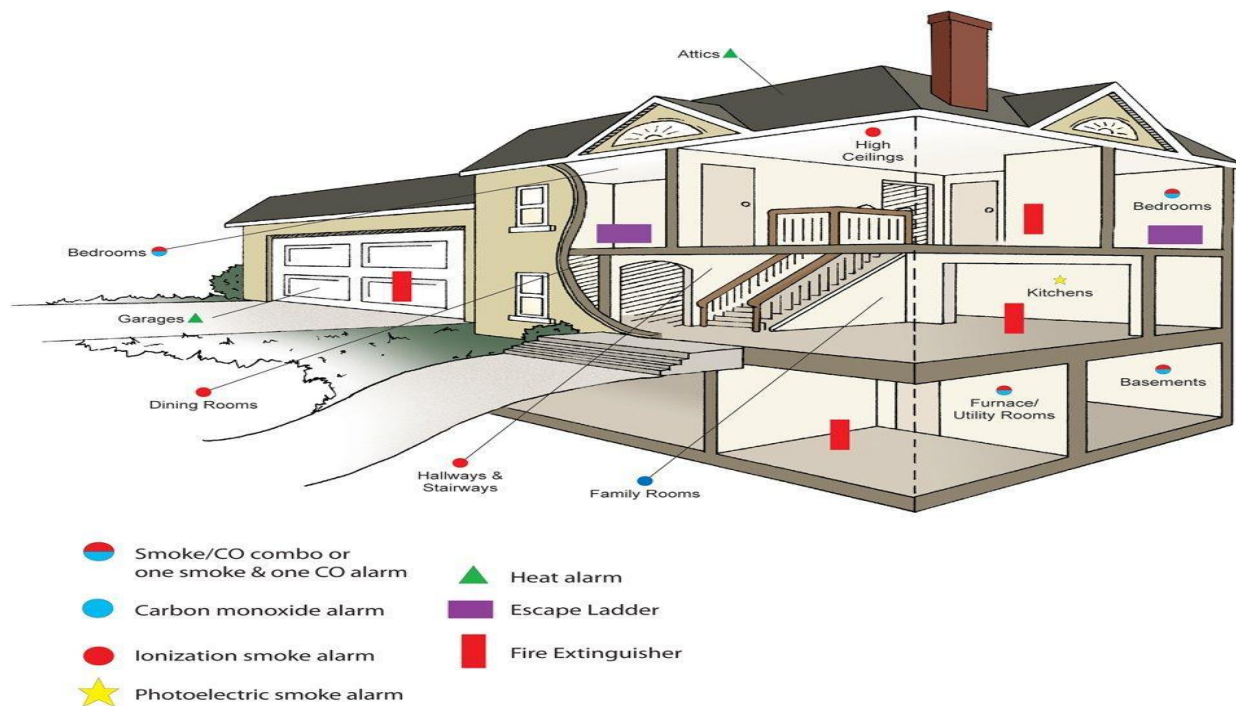
• Polizas de seguro	<input type="checkbox"/> Registros de la escuela de los niños
<input type="checkbox"/> Registros médicos y dentales	• Fotos, videos, etc.
<input type="checkbox"/> Registro de vehículos	<input type="checkbox"/> Tarjetas de Seguro médico
• Registro del seguro de vehículos	<input type="checkbox"/> Tarjetas y récords de membresías
<input type="checkbox"/> Certificados de nacimiento	<input type="checkbox"/> Colecciones
<input type="checkbox"/> Pasaportes	<input type="checkbox"/> Lista o fotos de su inventario de la casa
<input type="checkbox"/> Tarjetas de Seguro Social	<input type="checkbox"/> Pasajes aéreos y otros documentos de viaje

DETECTORES DE HUMO

- Los detectores de humo son un componente importante del plan de escape en caso de incendio. Más o menos 3 de 5 muertes ocurren en hogares que no tenían sistemas de alarma contra incendio, o las alarmas no estaban funcionando. Cuando hay un incendio, el humo llena las habitaciones rápidamente. Alarmas detectoras de humo en buen funcionamiento le dan un aviso temprano, de esa manera usted puede salir rápidamente del edificio. Asegúrese de poner detectores de humo en todos los niveles de su casa, afuera de las áreas en donde duermen, y dentro de cada cuarto. Asegúrese de que todas las baterías en las alarmas están nuevas y que funcionen bien.

Tips de Seguridad

- Instale detectores de humo dentro y fuera de cada habitación y áreas en donde duerme.
- Es mejor usar alarmas que estén interconectadas. Cuando un detector de humo se prende entonces todos van a sonar.
- Revise todos los detectores de humo por lo menos una vez al mes. Presione el botón de prueba para asegurarse de que las alarmas están funcionando.
- Hay dos clases de alarmas. Los detectores de humo de ionización son más rápidos para advertir sobre los fuegos llameantes. Las alarmas fotoeléctricas son más rápidas para advertir sobre fuegos latentes. lo mejor es utilizar ambos tipos de alarmas en el hogar.
- Los detectores de humo deben estar en el techo o en la parte más alta de una pared. Mantenga las alarmas de humo fuera de la cocina para reducir los casos de falsa alarma. Deberán ser colocadas al menos a 10 pies (3 metros) del horno.
- Las personas que tienen problemas de audición o que son sordos pueden usar un sistema de alarmas especial. Estas alarmas tienen un juego de luces y un aparato que mueve la cama.
- Reemplace los detectores de humo cada 10 años



CALEFACCION

Horno de piso

- Evite que se llene de pelusas, pase la aspiradora constantemente por las salidas de aire en en piso y los alrededores.
- Manteng a los niños alejados del grill, ya que se puede poner muy caliente.

- Evite incendios - no coloque trapos, ropa, muebles o equipos con combustible cerca o sobre las salidas de aire de la calefacción

Horno de pared

- Limpie dentro del compartimento una vez al mes durante la temporada en que se usa la calefacción para evitar que se acumule polvo o partículas, siga las instrucciones de la empresa que manufactura los hornos
- Nunca coloque equipos que usen combustible cerca o sobre la ventilación.

Sistema de calefacción central y horno de aire forzado

- Mantenga los registradores de calor del horno libres de obstrucción.
- No guardar objetos cerca que pudieran estorbar o impedir la salida de aire.
- Muchos de los hornos a gas usan aire de dentro de la casa para operar. Pelusas, polvo, pelos de los animales, o cosas guardadas alrededor del horno pueden bloquear la salida de aire. Para que el sistema pueda operar de manera segura y eficiente, el horno de gas debe mantenerse libre de polvo o pelusa y de cualquier otra cosa que bloquee la salida de aire.
- Nunca use o guarde productos inflamables, como periódicos, líquidos inflamables, cerca del horno.
- La mayoría de los hornos de aire forzado tienen un filtro que limpia el aire antes de calentar y hacerlo circular por toda la casa. Inspeccione su filtro todos los meses para retirar la pelusa acumulada durante los períodos de uso del horno. Limpiar o reemplazar el filtro si es necesario. Reemplazar los filtros regularmente puede mejorar la eficiencia del aparato y reducir su consumo de energía.
- Al instalar un filtro nuevo, asegúrese de volver a instalar la puerta del panel frontal del horno apropiadamente, asegúrese de que encaje perfectamente. Nunca haga funcionar el horno sin la puerta del panel frontal en su lugar, ya que al hacerlo puede crear el riesgo de intoxicación por monóxido de carbono.
- La mayoría de los hornos de aire forzado nuevos tienen un interruptor de seguridad (interlock) que impide el funcionamiento del horno cuando el compartimento del filtro de la puerta no está en su lugar.
- Nota: algunos hornos de aire forzado de viejos no tienen un interruptor de seguridad y pueden funcionar con la puerta del compartimento del filtro o el panel apagado o sin que esté colocado correctamente en su lugar



Sistema de calefacción de espacio sin ventilación

- Siempre instale y utilice los calentadores sin ventilación, de acuerdo con las instrucciones del fabricante.
- Los calentadores sin ventilación nunca deben ser la principal fuente de calor para calentar un hogar

Calentones

- Use los calentones que han sido probados en los últimos estándares de seguridad y que hayan sido certificados por un laboratorio nacional de pruebas. Estos

- calentadores tienen las características de seguridad más avanzadas. Siempre siga las indicaciones de manufactura para un uso apropiado. Coloque el calentador en un lugar estable, duro, y que no se inflame.
- Mantener el calentador por lo menos a tres pies de distancia de la ropa de cama, cortinas, muebles y otros materiales inflamables.
 - Mantenga a los niños y a las mascotas alejadas de los calentadores de espacios.
 - Apague el calentador si sale de la habitación.
 - Nunca deje el calentador prendido cuando se van a dormir.
 - No ponga el calentador cerca a ninguna persona
 - Nunca use gasolina en un calentador de kerosene, incluso si es una cantidad de gasolina pequeña mezclada con gasolina, ya que esto puede incrementar el riesgo de incendios.
 - No use calentadores portátiles de propano dentro de la casa o en ningún espacio cerrado, a menos que sean diseñados específicamente para usar dentro de la casa

Calentones de agua

- Remueva de los alrededores del calentón de agua el papel, polvo acumulado y cualquier otro combustible.
- Apague la luz piloto antes de usar líquidos inflamables o poner bombas aerosoles.
- Si el dispositivo está en el garaje, debe levantarlo hasta que la luz del piloto este por lo menos 18 pulgadas por arriba del piso. Esto ayuda a prevenir la que la gasolina evaporada en el piso se acumule cerca al dispositivo.
- Considere la instalación de una válvula de gas de apagado automático que detiene el flujo de gas si el suelo se mueve o si aumenta el flujo de gas de forma repentina. la válvula, que cuesta alrededor de \$ 300, impide que se el calentón se active cuando una línea de gas se rompe debido inundaciones, terremotos u otro desastre natural.
- Es posible que también desee aislar los primeros 6 pies de la tubería de agua caliente y los primeros 3 pies de la tubería de agua fría. Aislar la tubería de agua caliente reduce la pérdida de calor y el aislamiento de la tubería de agua fría reduce la posibilidad de que la tubería "sude" en el verano. Usted puede encontrar envolturas para aislar la tubería en la mayoría de las ferreterías.
- No utilice envoltura de tubería o cualquier otro aislamiento en las primeras 6 pulgadas desde la campana de extracción o ventilación de salida de humos en la parte superior del calentador de agua a gas natural.

CHIMENEAS

Uso & Mantenimiento

- Haga que su chimenea sea inspeccionada por un profesional anualmente.
- Limpie regularmente la parte en donde se prende la candela.
- Use una pantalla protectora en la parte superior de la chimenea.
- Mantenga la hoguera libre de combustible.
- Abra el amortiguador por completo antes de prender fuego, y mantenga las salidas de aire abiertas mientras el fuego está encendido.



- Use madera de la temporada únicamente (la sequedad de la madera es más importante que la dureza vs. las consideraciones de la madera suave.)
- Haga fuegos más pequeños, que son mas calientes porque se queman más rapido y hacen menos humo.
- Nunca queme cajas de cartón, papel de regalo, basura o árboles de Navidad, estos podrían provocar un incendio en la chimenea.
- No use líquidos inflamables para prender la chimenea. El líquido que usa para prender el carbón no es seguro para usar en chimeneas.
- Nunca deje la chimenea sin atención.

COCINANDO

Incendios provocados mientras se está cocinando -números basados en un porcentaje anual desde el 2007 al 2011-

- Desatender la estufa mientras se está cocinando es uno de los motivos que contribuyen altamente a los incendios en los hogares.
- Dos de tres (67%) de los incendios en hogares empezaron porque la comida se incendio o porque se quemo algun material que estaba cerca a la estufa
- Los manteles son el primer material que se prende fuego en menos del 1% de estos incendios, pero estos incidentes cuentan como un 15% en la muerte causada por incendios iniciados en la cocina.
- los rangos indican que el (57%) de incendios son iniciados mientras se está cocinando. Los hornos son responsables de un 16% de incendios.
- Más de la mitad (55%) de las heridas no fatales causadas por incendios mientras se estaba cocinando se presentan porque las víctimas trataron de apagar el fuego por ellas mismas.
- Freír representa el mayor riesgo de incendio.
- **Fuente de:** NFPA's "Home Fires Involving Cooking Equipment"

Tips para cuando esté cocinando

- Nunca deje desatendido la comida que está en la estufa - quédese en la cocina mientras esté friendo o hirviendo la comida. Si tiene que dejar la cocina, aunque sea por un momento pequeño, apague la estufa.
- Revise su comida regularmente mientras se está cocinando y quédese en su casa mientras la comida se cocina.
- Use una alarma para que recuerde que la estufa y el horno están prendidos.
- No use ropa floja o mangas anchas mientras está cocinando..
- Mantenga a los niños alejados de la cocina mientras las estufas y horno están prendidos. Dígales que la cocina es un área "libre de ninios" y haga que se mantengan por lo menos a tres pies lejos de las hornillas.
- Mantenga todo lo que pueda incendiarse lejos de la estufa- guantes para protegerse del calor, utensilios de madera, bolsas de papel o plástico, toallas o cortinas- manténgalo lejos de la estufa o de cualquier otro electrodoméstico en su cocina que genere calor.

- Limpie regularmente las superficies en donde cocina para prevenir la acumulacion de grasa.
- Considere comprar un extinguidor de incendios para mantenerlo en su cocina. Contacte al departamento de bomberos local para que lo entrenen en la manera apropiada de cómo usar un extinguidor.
- Siempre chequee su cocina y la estufa antes de irse a dormir, asegúrese de que todas las hornillas y el horno estén apagados, también asegúrese de que los electrodomésticos pequeños están apagados.
- Instale detectores de humo en su cocina, en cada nivel de su casa, cerca de las áreas en donde duermen, y dentro y fuera de los cuartos si es que duerme con las puertas cerradas. Use el botón de prueba cada mes para asegurarse de que alarma funciona. Reemplace las baterías por lo menos una vez al año.



la

- Fuente:<http://www.redcross.org/news/article/Avoid-Kitchen-Fires-Use-Red-Cross-Tips>

Asados en la parrilla- números-

- En el 2012, 16,900 pacientes fueron a la sala de emergencia por heridas causadas por los asaderos.
- Uno de cada seis (16%) incendios en los hogares ha sido causado por los asaderos, porque algo que podría incendiarse estaba muy cerca a la parrilla.
- En general, goteo o ruptura fueron factores en el incendio causado por las parrillas.
- Las parrillas de gas contribuyen a un mayor número de incendios en hogares que aquellas parrillas de carbón.
- Fuente: NFPA's "Home Fires Involving Cooking Equipment," by Marty Ahrens, November 2013

Tips generales para cuando esté usando el asadero

- Asaderos de propano o carbón deben ser usados únicamente afuera.
- El asadero debe ser colocado lejos de la casa, pasamanos, aleros o ramas que estén colgando por encima.
- Mantenga a los niños y mascotas alejadas del área en donde esta el asadero.
- Mantenga su asadero limpio, quítele la grasa que se acumula en la parrilla y por abajo del asadero.
- Nunca deje su asadero desatendido.

Asaderos de Propano

- Antes de usar su asadero cada año, asegúrese de que este funcionando bien y que está listo para ser usado.
- Revise los puntos claves de las conecciones del tanque de gas (propano) y el cilindro, y en donde conecta al asadero. Ajustelas si estan flojas.
- Revise las mangueras del tanque de gas (propano) para evitar goteos. para hacer eso: Gire el tanque de propano a on. Aplique una solución de agua y jabón en la manguera usando una botella aerosol o un pincel. Si hay una fuga de gas, el

- propano lanzará burbujas alrededor de la manguera (lo suficientemente grande para usted lo pueda ver)
- Una vez que haya determinado que su asadero tiene un goteo de gas, ya sea porque lo ha olido, o porque ha administrado el agua y jabón y el tanque ha hecho burbujas. Apague el tanque de gas y los quemadores, si el goteo para en ese momento entonces lleve a su asadero a que lo revise un especialista, si el goteo de gas no para, comuníquese con el departamento de bomberos inmediatamente.
 - Si usted huele a gas mientras está cocinando, retirece de donde esta el asadero y llame al departamento de bomberos inmediatamente, no intente mover el asadero.
 - Fuente: <http://www.nfpa.org/safety-information/consumers/outdoors/grilling/grilling-safety-tips>

Freidoras

- El aceite caliente puede regarse o salpicar mientras está cocinando. El contacto del aceite hirviendo con la piel puede causar heridas serias.
- Un derrame de aceite puede ocurrir con freidoras que están diseñadas para ser usadas afuera. La freidora puede caerse o colapsar, causando que el aceite hirviendo se riegue.
- Las freidoras más nuevas que usan bases sólidas parecen reducir este riesgo. NFPA no cree aceptable que los freidores no son riesgoso, debido a la cantidad de aceite caliente que tienen y ya que de derramarse podrían causar quemaduras severas
- En las freidoras, el aceite es calentado hasta temperaturas de 350° Fahrenheit o más. Los aceites para cocina son combustibles. Si se calienta por encima de la temperatura para cocinar, el vapor puede hacer que el aceite se encienda.
- Los freidores de pavo a base de propano deben ser usados afuera. si la lluvia o nieve caen el el aceite caliente, esto puede causar el el aceite salte, causando quemaduras.
- El pavo debe estar completamente descongelado antes de colocarlo en la freidora., porque un pavo descongelado solo parcialmente puede causar que el aceite empiece a saltar y se derrame, causando quemaduras graves.
- Las freidoras usan muchísimo aceite, como cinco galones. Considerando el tamaño y peso del pavo, se deben tomar precauciones extremas cuando se coloca el pavo en la freidora y cuando se lo saca, asegúrese de sostenerlo bien para que no caiga de golpe dentro del aceite, salpicando aceite al cocinero.

ELECTRICAL

Electrical cords

- Conecte solo un cable en cada interruptor
- Use una extensión apropiada (para uso interno o externo)
- Never leave cords in foot traffic areas or underneath rugs or carpet
- Never wrap cords around objects or rest furniture on cords
- Never use damaged or frayed cords



- Never attach cords to the wall or baseboard using nail and/or staples
- Never place cord near sources of water
-

Cargadores de los teléfonos celulares

- Use un cargador hecho por el fabricante
- Cargue su telefono completamente
- Tenga cuidado con cargadores falsos
- Nunca deje un cargador conectado al interruptor si no esta cargando su teléfono
- Nunca deje su cargador encima de productos de papel o manteles, o encima de la cama

DECORACIONES PARA LOS HOLIDAYS Y ACTIVIDADES

Año nuevo y 4 de Julio

- Es ilegal en Illinois tener juegos pirotécnicos.
- Celebre solamente con los juegos aprobados y siempre tenga agua o una manguera de agua cerca.
- Las luces de bengala queman a 1200 grados F.
- Nunca recoja juegos pirotécnicos que podrían haber sido abandonados, ya que todavía podrían estar activos.

Halloween

- Asegúrese de que las salidas no estén bloqueadas por las decoraciones.
- Trate de usar velas con baterías o que sean eléctricas.
- Make sure exits are not blocked by decorations.
- Use velas eléctricas dentro de las calabazas.
- Asegúrese de que los niños se mantengan en grupos cuando salen a pedir caramelos y que se mantengan alejados del tráfico.
- Su usa velas dentro de las bolsas, asegúrese de usar velas con batería para que las bolsas no se incendien.

- **El Dia de Accion de Gracia**

- El Día de Acción de Gracia es el día cuando más incendios originados en la cocina ocurren. Lea la sección de cocina para más información.

Christmas

-Escoja su arbol

- Si usted tiene un árbol artificial, asegúrese de que este con una etiqueta, que sea certificado, o identificado por el fabricante de que es resistente al fuego.
- Escoja un árbol con ramas verdes frescas, que no se caigan cuando las tocan.

-Colocando el Árbol

- Antes de colocar el árbol en la base, corte 1 o 2 pulgadas por la base del tronco.
- Asegúrese de que el árbol esté al menos tres pies alejado de cualquier superficie como, chimeneas, radiadores, velas, salidas del aire caliente, lámparas.
- Asegúrese de que el árbol no esté bloqueando ninguna salida.

- Agregue agua en la base del árbol. Asegúrese de ponerle agua todos los días.

-Luces del Arbol

- Use luces que tengan etiqueta de un laboratorio de pruebas independiente.
- Reemplace cualquier cable que esté roto o que no tenga bombillas. No conecte mas de tres cuerdas de luces y un maximo de 0 bombillas en cada cuerda. Lea las instrucciones de fábrica para saber cuantas conexiones de LED puede tener.
- Nunca use velas para decorar su árbol.
- Apague las luces del árbol antes de irse a dormir o de salir de casa.



-Después de Navidad

- Deshágase del árbol cuando empiece a botar las ramitas. Los árboles secos son más propensos a incendiarse y no debe dejarlos en su casa o en su garage. Averigüe en su comunidad para que encuentre un programa de reciclado. Meta las luces de Navidad que colocó afuera de su casa apenas se termine la Navidad, para de ese modo evitar peligros.
- Si usa extensiones asegúrese de que sean las que se pueden usar dentro y fuera de casa.
- Nunca deje velas prendidas si usted no está cerca
- Mantenga las velas lejos de otros combustibles. Por ejemplo, no ponga una vela prendida sobre manteles.

QUEMAR A CIELO ABIERTO

Reglas y Regulaciones

- Si usted vive en los límites de Woodstock, o en los límites de la villa de Lakewood, usted recae sobre las ordenanzas de la ciudad de Woodstock, y las ordenanzas de la Villa de Lakewood en referencia a los fuegos a cielo abierto. Si usted vive fuera de los límites de la ciudad, necesita seguir las ordenanzas del Condado de McHenry en cuanto a quemar cosas a cielo abierto.

Ciudad de Woodstock

-4.11.3: Prohibiciones:

- La quema a cielo abierto de materiales con propósitos de eliminar residuos incluyendo, pero no limitado a, material tales como desechos de jardín, escombros, materiales de construcción, basura, basura, artículos de papel, cartón, madera, residuos de alimentos, desechos de animales, muebles, ropa, colchones, electrodomésticos y artículos y / o materiales similares está prohibido.(Ord. 09-0-62, 10-6-2009)



-4.11.4: Condiciones y Limitaciones:

- Las hogueras o fogatas deben ser supervisadas por un individuo de al menos dieciocho (18) años de edad y deberá estar presente en todo momento hasta que

se extinga el fuego. Es responsabilidad de la persona que está supervisando una fogata y del dueño de la propiedad verificar que los requisitos establecidos en estas normas se cumplan.

- Una manguera de jardín con agua disponible o un extinguidor de incendios deberán estar en el sitio donde se realiza cualquier fogata u hoguera, y el fuego deberá ser apagado cuando se lo vaya a dejar desatendido o abandonado
- Si piensa hacer un fuego ceremonial, o una fogata grande debe tener un permiso del Departamento de Salud del Condado de McHenry y del Departamento de bomberos de Woodstock, esta petición se debe hacer al menos cuarenta y ocho (48) horas antes del inicio de dicho incendio fuego.
- Está permitido tener una fogata recreativa que se encuentra por lo menos quince pies (15 ') alejada de cualquier edificio o estructura.
- El fuego y humo generado por una fogata u hoguera recreativa no deben causar o producir condiciones inseguras.
- La fogata u hoguera no debe ser causa de una molestia, como se define en el capítulo 1 "Molestias" de este libro, para otros propietarios o residentes. Si existiera una queja firmada por la parte ofendida, una citación podrá ser expedida debido a la violación de las regulaciones de la ciudad. (. Ord 09-0-62, 06/10/2009)

-4.11.5: Excepciones:

- Las restricciones establecidas en este documento sobre la quema de objetos a cielo abierto no se aplicarán a quemas asociadas a la restauración ecológica o al mantenimiento del paisaje natural, o la quema de residuos con fines de recuperación de hábitat, o incendios realizados para la formación de los bomberos.
- Las restricciones establecidas en este documento sobre quema a cielo abierto no se aplicarán a la quema en chimeneas domésticas, parrillas para cocinar, o chimeneas externas, o para dispositivos de leña exterior autónomos, o chimeneas usadas de acuerdo con las especificaciones del fabricante, y cuando se utiliza de manera que se no cree una molestia como se describe en el capítulo 1, "molestias", de este título. (. Ord 09-0-62, 06/10/2009)

-4.11.6: Aplicación, Violaciones y Sanciones:

- Estas normas son adicionales a la edición actual del código de incendios internacional adoptado por la ciudad de Woodstock, y la ordenanza de quema a cielo abierto del Condado de McHenry. El incumplimiento de estas normas puede ser considerado una violación de este código y de la ordenanza acerca de la quema a cielo abierto del Condado de McHenry.
- Cualquier agente de la ciudad de Woodstock, del Departamento de Rescate de Incendios Woodstock, o del Departamento de Salud del Condado de McHenry está autorizado para hacer cumplir estas disposiciones. Quejas sobre violaciones de estas regulaciones se deben hacer al Departamento de Policía de Woodstock, que determinará después de una inspección si existe una violación y si existe la necesidad de involucrar al Departamento de Rescate de Incendios de Woodstock.
- Cualquier persona, empresa o corporación que viola cualquiera de las disposiciones de este capítulo será culpable de un delito menor, y se considerará culpable de un delito por separado para cada día, o parte del día durante el cual se cometió la violación, y estarán sujetos a las multas y sanciones establecidas en el punto 1.4.1 de este código. Si cualquier persona, empresa o corporación que

- recibe una citación por violación de cualquiera de las disposiciones de este capítulo no paga, cancela o ajusta la multa señalada en el presente documento, los procedimientos de adjudicación pueden ser iniciados de conformidad con el título 1, capítulo 7, artículo L de este código o con un tribunal de jurisdicción competente, y tales procesos iniciaran de ser necesarios.
- Una citación por escrito puede ser emitida al presunto infractor por cualquiera de los métodos especificados en el presente documento. Si no se puede encontrar al infractor, a continuación, la citación sera enviada al propietario de los terrenos en los que se produce la violación. La citación deberá describir la naturaleza de la violación y el importe de la multa que se debe pagar.
 - Si la persona, empresa o corporación citados por la violación ha dejado de pagar, cancelar o ajustar la multa, entonces dicha citación deberá ser presentada en un tribunal de jurisdicción competente y dicho proceso según sea necesario se iniciará. (Ord. 09-0-62, 10-6-2009)

Condado de McHenry

-Prohibido todo el tiempo

- La quema de estiércol, basura, desperdicios, etc. en cualquier propiedad en el condado de McHenry
- La quema de residuos del jardín dentro de 100 pies de límite de una estructura habitable (es decir, la residencia, la escuela, etc.) Quemar residuos jardín dentro de 50 pies de límite de una estructura no habitable (es decir, garaje independiente, granero, etc.)

-Restricciones cuando se está quemando algo a 100 pies de una estructura habitable y 50 pies de una estructura no habitable

- Solo residuos de jardín y sólo en la propiedad donde se genero el desperdicio.
- Sólo durante los meses de abril, mayo, octubre y noviembre (sólo fines de semana)
- Sólo entre el amanecer y el atardecer
- Sólo cuando los vientos son menores a 10 mph
- Debe ser supervisado por una persona mayor de 18 años de edad
- Un extinguidor de fuego, manguera de jardín, o fuente de agua deben estar disponibles en el sitio donde se está quemando.

- Excepciones dentro de los 500'

- La quema de residuos generados en los sitios de landscape que se queme a mas de 500 pies de una estructura habitable está permitida en los siguientes casos:
 1. Durante cualquier mes del año
 2. Cualquier dia de la semana
 3. A cualquier hora del dia
- Note: Todas las demás prohibiciones/restricciones aplican.

-Otras Excepciones

- Fuegos recreacionales, que sean más grandes de 3'x3'x3', y excluye hojas, hierba o pedazos de arbustos.

- Fuegos ceremoniales (bonfires) que sean más grandes 3'x3'x3', y excluye hojas, hierba o pedazos de arbustos; se necesitará un permiso del Departamento de Salud del Condado de McHenry.

Villa de Lakewood

-Prohibiciones

- La quema a cielo abierto de cualquier material o sustancias queda prohibido dentro de los límites de la villa, a menos que sea la preparación de alimentos en una parrilla o barbacoa, la quema de los residuos del jardín, residuos forestales de los campos de golf, todas los demás fuegos a cielo abierto están sujetos a las condiciones y limitaciones contenidas en el presente documento.

-Definiciones

- Adhiriendo a las definiciones encontradas en el Appendix A de este Código, los términos usados en esta sección 13.16, tienen los siguientes significados:
 - 1. Residuos duros de jardines:** Cafés (de la temporada/secos) tallos, ramas, hojas, poda de arbustos con grandes tallos o superiores a dos pulgadas de diametro
 - 2. Fuegos recreacionales:** Un pequeño fuego al aire libre como una fogata, realizada en algún evento social como un picnic o una reunión en el jardín. La quema de residuos del jardín que se produce en los perímetros para el propósito del fuego.

-Incendios recreacionales

- Incendios recreacionales que sean producto de la quema de desperdicios de jardines deben ser hechos uno por uno y deben ser en un maximo de un perímetro de tres pies; la madera que se queme debe ser quemada en una parrilla ya sea portatil o permanente diseñada para el uso en exteriores, o sobre una superficie incombustible como piedras; se deberá usar solo una cantidad pequeña de papel para empezar el fuego; y que dicho fuego ocurra solamente en la propiedad privada. Es permitido solo un fuego recreativo por propiedad en un momento dado.

-Quemas permitidas

- La mesa directiva del pueblo puede dar permisos para quemar en áreas protegidas por el gobierno federal. La hora y el lugar de estas quemas permitidas deben ser determinadas por la mesa directiva del pueblo. Como condición para los permisos de estas quemas, La mesa directiva del pueblo pueda que imponga algunas limitaciones que consideren apropiadas para proteger la salud, seguridad y bienestar de los residentes.
- Hasta Diciembre 31, 2014, la mesa directiva del pueblo otorgó permisos para quema en lugares protegidos a RedTail Golf Club and Turnberry Country Club por la quema de desperdicios de jardín como ramas, troncos, etc. No se puede permitir más de dos permisos en un año a cada compañía de golf. La hora y el lugar de estos incendios permitidos debe ser determinado por la mesa directiva del pueblo. Como condición para los permisos de estas quemas, La mesa directiva del pueblo pueda que impone algunas limitaciones que consideren apropiadas para proteger la salud,

seguridad y bienestar de los residentes. Residentes, efectivo desde enero 1, 2005, esta sección 13.18-D-2 deberá ser automáticamente derogada.

-Penalidades

- Cualquier persona que viole estas provisiones de la Sección 13.16 deberá pagar una multa de más o menos \$100 por la primera ofensa. La multa por una segunda ofensa será más o menos de \$300 y la multa por una tercera ofensa o consecuentes ofensas será de \$500. La violación de la Sección 13.16 es una molestia pública, aprobada por la ley.

LLAMA ABIERTA

Fumar - El descuido al fumar es la causa principal de muertes por incendio. Las alarmas de humo, ropa de cama resistente al fuego y muebles tapizados son eficaces contra el riesgo de incendio. Aquí le presentamos algunos consejos de seguridad para mantener a usted ya su familia a salvo incendios por fumar:

- Nunca fume en su cama. Reemplace colchones que han sido hechos antes de 1973
- No ponga ceniceros en el sofá o en las sillas
- Use ceniceros grandes, A pesar de que los ceniceros pequeños son más atractivos, no son seguros. Los cigarrillos pueden rodar y la ceniza puede caerse fácilmente.
- Moje las cenizas. Vacíe los ceniceros en un contenedor de metal. Las cenizas que se botan en un basurero normal pueden mantenerse prendidas por hora y causar incendios.
- No deje descuidados los cigarrillos, cigarros o pipas. Guarde todos los materiales que usa para fumar antes de salir.
- So se siente mareado mientras está viendo televisión o leyendo apague sus cigarros en un contenedor seguro.
- Cierre la caja de cerillos y alejarlos de su cuerpo. Mantenga su encendedor en llama "baja" para prevenir quemaduras.
- Si amigos o familiares que fuman lo están visitando, asegúrese de revisar los pisos o asientos para ver que no haya ceniza que haya sido arrojada accidentalmente.



Velas/Incienso - Las velas pueden ser muy lindas como decoración, pero también son una causa de incendios en los hogares - y causa de muerte por incendios. Recuerde, las velas y los incienso tienen llamas que pueden prenderle fuego a cualquier cosa rápidamente.

- Apague todas las velas cuando salga del cuarto en donde las tiene prendidas, o cuando se va a dormir. Evite usar velas en su dormitorio y en otras áreas en donde las personas duermen.
- Mantenga las velas por lo menos a 12 pulgadas de distancia de cualquier objeto que pueda prenderse en fuego.
- Piense en usar dentro de su casa velas que no contienen llamas. Estas se ven y huelen como velas de verdad.

-Si usted tiene velas, asegúrese de...

- Usar porta velas que sean seguras, y pongalas en una superficie plana.
- Prenda las velas con cuidado. Mantenga su cabello or cualquier ropa que esté floja lejos de las llamas.
- No queme las velas hasta el final - apáguela y desecharla antes de que llegue al porta velas o al contenedor.
- Nunca use velas si se usa tanques de oxígeno en la casa.
- Tenga linternas y pilas listas para usar en caso de que se vaya la luz eléctrica. Nunca use velas.

ALMACENAMIENTO DE COMBUSTIBLES

Trapos con aceite

- Trapos que estén mojados con aceite o con gasolina deben ser desechados con cuidado después de haberlos usado, siga estos pasos:
- Cuelguenlos afuera en una área segura para que se sequen, si no puede colgarlos déjelos planos en el piso, asegurándose de que estén al aire libre, y asegúrese de que no están unos encima de otros.
- Cuando estén secos, deben desecharse apropiadamente.
- Para aquellos que usan trapos con aceite diariamente o todas las semanas, los trapos deben ser colocados en un contenedor de residuos de aceite y deben ser vaciados por un contratista privado.
- Para alguien que usa trapos para limpiar aceite menos frecuentemente, los trapos deben ser colocados en un contenedor hecho en material no combustible, como por ejemplo, un contenedor de metal que tenga tapa. Un bote de pintura viejo es un buen ejemplo de contenedor para usar. los trapos deben estar cubiertos por una sustancia de agua y detergente para sacar aceite. No adhiera ningun otro material combustible. Entonces, el dueño de los trapos deberá desecharlos cuando la ciudad organice una recolección de basura peligrosa.

Liquidos inflamables

- Mantenga la gasolina lejos del alcance de los niños. Los niños no deben usar nunca gasolina.
- Si un incendio empieza cuando se está maniobrando con gasolina. No intente apagar el fuego o evitar el derramamiento de la gasolina. Deje el área inmediatamente y llame al departamento de bomberos.
- No guarde la gasolina cerca a motores (dispositivos eléctricos, aceite, o electrodomésticos a gas, o cualquier otro aparato que hace chispa o tenga una flama piloto.
- Mantenga la gasolina fuera de su casa (en el garage) en un contenedor de plástico o de metal completamente cerrado y ajustado, el contenedor tiene que estar aprobado por un laboratorio de pruebas independiente o por las autoridades de incendios. Nunca guarde la gasolina en contenedores de cristal o vidrio o en tarros plásticos de leche o jugo.
- Guarde solamente la gasolina necesaria para prender algún equipo o maquinaria, según lo necesite.



- Nunca use la gasolina dentro de cada o como un agente de limpieza.
- Limpie los derrames de gasolina apenas ocurren y deshágase de los materiales de limpieza apropiadamente.
- No fume si es que está maniobrando gasolina.
- Nunca use gasolina en lugares con kerosene.
- Tenga cuidado cuando esté colocando gasolina en los automóviles. No este saliendo y entrando del automóvil mientras está poniendo gasolina. Aunque es raro, una carga eléctrica en su cuerpo podría empezar un incendio, especialmente durante los meses de invierno secos.
- Llene los contenedores de gasolina portátiles afuera solamente. Coloque el contenedor en el piso antes de llenarlo y nunca llene los contenedores dentro del vehículo o en la cajuela de las camionetas.
- Siga todas las instrucciones de manufactura cuando esté usando dispositivos electrónicos (aquellos con pilas o con conexiones eléctricas) cerca a gasolina.
- Sustancias como gasolina, aceite, y pinturas son inflamables y comúnmente se encuentran en el garage. Si usted necesita guardar este tipo de materiales, asegúrese de hacerlo solo en cantidades pequeñas. Mantenga las sustancias en contenedores bien cerrados y que tengan etiquetas con el nombre de la sustancia en ellos. Mantenga estos contenedores alejados de electrodomésticos, calentones, luces de pilotos y otras fuentes de llamas o calor.

UTILIDADES

Que hacer

- Conozca en dónde están las válvulas de apagado (agua, gas/propano y eléctricas).
- Conozca como apagar estas valvulas de una manera segura
- Conozca cómo y cuándo usar válvulas independientes para ciertos electrodomésticos (estufa, secadora, calentón).
- Si sospecha de un goteo contacte a un profesional para que lo inspeccione o repare.
- Mantenga detectores de humo y de monóxido de carbono que funcionen.
- Haga revisiones y limpiezas actuales de todos los electrodomésticos grandes (calentón, secadora, chimeneas, conductos)

Que no hacer

- Nunca intente apagar la electricidad de la casa si está parado sobre agua.
- Nunca apague los interruptores grandes sin haber apagado los pequeños primero.
- Nunca intente prender el gas si es que fue apagado en la valvula principal, contacte a la compañía de gas.
- Nunca guarde los cilindros de propano dentro de la casa. Son lo suficientemente fuertes como para dejarlos afuera, y el riesgo de que ellos prendan fuego dentro de la casa es muy grande. El propano es altamente combustible, y un tanque lleno de propano puede causar una explosión muy grande.



Housing Authority	(815)338-7752
Northern Illinois Gas	(888)642-6748
Control de envenenamiento	(800)222-1222
Salvation Army	(815)455-2769
Sheriff's Department	(815)338-2144
Seneca Township Assessor	(815) 923-5922
Oficina de Seguro Social	(800)772-1213
Policia de Woodstock	(815)338-2131

